

**Natalia Cortés Mateus**  
**Entrega final: Antología**  
**Literatura Universal III**

**Título:** Damas oscuras de la fantasía victoriana.

**Introducción:**

A pesar de que el siglo XIX ha sido responsable de la creación de innovadoras ideas, estilos de vida y formas artísticas, el personaje de *femme fatale*, no es una de sus invenciones. Esta figura ha sido conocida y creada desde la mitología griega y los personajes bíblicos, por lo que conocemos a mujeres como Pandora, Circe, Eva, Lilith y Salomé, las cuales se han destacado por su carácter de rebeldía, sensualidad y “villanía”. Sin embargo, de lo que sí se encargó el siglo XIX europeo fue de despertar el interés nuevamente de las artes por este prototipo de mujer. Este resurgimiento de la *femme fatale* como personaje frecuente en la literatura se dio principalmente gracias a la evolución que tuvo el papel de la mujer en la sociedad europea con procesos como la industrialización. A pesar de continuar siendo objeto de desigualdades, la mujer proletaria se integró en el área laboral y la mujer burguesa comenzó a educarse. Lo que construyó una nueva personalidad femenina cada vez más común en la época decimonónica y una respuesta poco positiva por parte del género masculino.

La presente antología se basará exclusivamente en la literatura del Reino Unido decimonónico, debido a que al ser Gran Bretaña la gran potencia de la época, fue una de las culturas más influyentes en la sociedad europea y por supuesto, en el arte. Los códigos de comportamiento impuestos por la aristocracia victoriana (mostrados en la bibliografía de autoras como Jane Austen), luchaban contra las *femme fatale* que se formaban a partir de los movimientos sufragistas hacia la segunda mitad del siglo. Los cuales comenzaron su lucha principalmente defendiendo el derecho de la mujer a divorciarse y a no ser considerada propiedad de su marido.

Conforme avanzaba el siglo, la voz del género femenino se alzaba cada vez más, por lo que incluso aparecieron publicaciones como el *English Woman's Journal* en 1858, una revista fundada por mujeres que en sus artículos hablaba, en su mayoría, sobre la búsqueda de la igualdad entre géneros y la posición laboral femenina en la Segunda Revolución Industrial del Reino Unido. Esta también incluía reseñas literarias y recomendaciones de actividades para estimular a la mujer intelectualmente.

Dicho contexto de mujeres tanto empoderadas como oprimidas se trasladó al mundo literario, por lo que el objetivo de esta recopilación es mostrar cómo se dio esta representación de la mujer en el entorno británico a través de las letras y cómo este contexto influyó en su popularización. Será presentado particularmente desde la literatura fantástica, pues es uno de los géneros que tuvo mayor auge en la época y que era comúnmente utilizado para representar a las *femme fatale* debido a su característica sobrenaturalidad establecida por sus precursoras.

Además, la fantasía permitió construir a la *femme fatale* como un personaje poderoso, el cual podía utilizar sus atributos sobrenaturales para su beneficio. La diferencia que busca exponer la antología es el cómo esta caracterización se daba en manos de escritoras y escritores. A pesar de que se mantiene en ambos el enfoque de mostrar al personaje como una criatura que toma provecho de otros, comúnmente de hombres, es posible ver que la motivación detrás de las acciones “fatales” y su descripción varían ciertamente.

En las obras seleccionadas, las escritoras le dan a su *femme fatale* una razón de fondo para justificar sus acciones, donde la más común es la venganza en contra de caballeros por sus actos traicioneros. Además, a la hora de analizar sus personajes, se hallan mujeres inteligentes que buscan su bienestar individual bajo cualquier circunstancia, al igual que las *femme fatale* del mundo real que eran cada vez más en la sociedad victoriana.

Por otra parte, los escritores optaban por enfocarse en la construcción monstruosa de este personaje, recalcando su naturaleza malvada y una personificación de la *femme fatale* como una criatura que sólo busca saciar su ansia sexual y destructiva. Erika Bornay explica esta relación como una consecuencia de la misoginia y sexofobia formada siglos atrás y que con el contexto del siglo XIX, ocasionaron en la población masculina “emociones conflictivas y polarizadas que oscilan entre la fascinación y el aborrecimiento, entre la atracción sexual y el pánico al abismo” (Bornay, 1990).

Es por dichas razones que la selección de esta antología estará basada en la relación que existe entre escritores, escritoras y la *femme fatale*. Donde los primeros la construyen como un ente malvado y que supone un riesgo para el común orden patriarcal. Mientras que las escritoras puede hacerla ver como un personaje que ha sido oprimido o incomprendido por su entorno, el cual teniendo conocimiento de su poder y potencial no permitirá que esto continúe. Siendo ambas posiciones un reflejo del contexto por el que estaba pasando el Reino Unido.

Las obras presentadas a continuación, han sido recopiladas en base a sus contenidos y contrastes alrededor de la *femme fatale*, donde los personajes que se destacan son la vampiresa y la mujer fantasma misteriosa, presentados ante el lector de la antología de modo que identifique las diferencias y similitudes entre la escritura femenina y masculina, pues las obras están agrupadas con un orden en base a los dos tipos de personaje que recalqué, facilitando la comparación y la continuidad de las temáticas mientras se lee.

## Índice de contenidos: cada obra debe tener una justificación de su elección

- **Le Fanu, S. (1872), *Carmilla*.**

Sheridan Le Fanu (1814-1873) fue escritor irlandés de novelas y cuentos góticos que pasó a la historia como uno de los precursores de los relatos de terror modernos y del vampirismo. Su novela *Carmilla* estableció la popular estructura del relato vampiresco, que 25 años después inspiraría grandes novelas como *Drácula*.

Además de ser precursora en los relatos vampíricos, introdujo dos elementos nuevos para el relato gótico moderno: la mujer vampira y el erotismo lésbico. Por lo que la obra resulta interesante para esta antología, pues no sólo tiene como una de las protagonistas a Carmilla, la *femme fatale*, sino que a su vez nos presenta que como víctima tiene a una joven a la cual encanta y atormenta con sus actitudes tanto amorosas como sexuales. Dicho tipo de trama resulta novedoso para su época y para las propuestas de esta recopilación, pues es poco común que un escritor retrate a la mujer como víctima de la *femme fatale*.

Sin embargo, cabe destacar que en la obra nos encontramos con un gran contraste entre esta *femme fatale* y su víctima. Pues mientras que la primera es presentada como un ente malvado que utiliza su sensualidad para satisfacer sus deseos, Laura, su víctima, es el estereotipo de joven ingenua, pura y de apariencia angelical. Una relación que podríamos trasladar al contexto feminista que surgió en el siglo XIX, de forma que Carmilla y Laura se convertirían en un reflejo del espíritu de *femme fatale* que se estaba apoderando cada vez más de la mujer victoriana antes puritana y sumisa. Dentro de la novela un hombre (el padre de Laura) se empeñaría en destruir a este monstruo que estaba perjudicando a su hija y en la vida real sería también el patriarcado el que se encargaría de reprimir a la mujer empoderada.

- **Stoker, B. (1897), *Drácula*.**

Abraham Stoker (1847-1912) fue un escritor irlandés que creó a uno de los personajes más reconocido de la literatura y las artes: el Conde Drácula. Gracias a sus conocimientos teatrales, en sus obras abunda el detalle en la construcción de los ambientes, lo cual facilitaría la adaptación cinematográfica de *Drácula* de 1922, medio en el que se popularizaría la historia después de la muerte del autor.

Al igual que en *Carmilla*, la novela de Stoker dentro de sus personajes contiene una clara representación de la dicotomía que se formó alrededor del prototipo de mujer

victoriana del siglo XIX. Esta es la mujer angelical e “ideal” contrapuesta a la *femme fatale*, la cual es mostrada como un monstruo que atrae con su belleza, y sus intereses agresivos y sexuales. Sólo que a diferencia del autor previo, Stoker incluye estas personalidades en el mismo personaje: Lucy Westenra.

Más que por el nivel de protagonismo de la *femme fatale* en la obra, la escogí debido a que con su presencia logra mostrar la relación que tenía el hombre de la época con la mujer victoriana. En pocas palabras, los personajes masculinos del relato al principio muestran una relación positiva y cariñosa con Lucy, debido a su personalidad dulce, educada y sumisa, pero al llegar el momento de su transformación, la ven como una criatura completamente diferente y peligrosa a la que deben detener. Esta situación se justifica con la trama de la novela, pero aún así resulta útil para lo que me propongo exponer, y es el reflejo del sentimiento masculino de rechazo hacia la *femme fatale*. La cual es mostrada como una figura que supone un riesgo para el hombre gracias a que se ha alejado de su actitud “ideal”, que además es planteada por un autor masculino que resultó popular posteriormente, lo cual habría ayudado a expandir este sentimiento hacia la mujer.

- **Braddon, M.E. (1896) *La buena Lady Ducayne*.**

Mary Elizabeth Braddon (1835-1915) fue una reconocida novelista británica que publicó alrededor de 70 novelas, curiosamente no fue considerada como parte del canon británico hasta que los movimientos feministas tuvieron mayor auge. *La buena Lady Ducayne*, es uno de sus relatos de terror más exitosos donde la autora muestra sus conocimientos alrededor de la medicina.

Continuando con la temática de vampiresas de la época, esta escritora nos presenta a Lady Ducayne, una anciana vampira que personifica a la *femme fatale* en la búsqueda de mantenerse rejuvenecida. Elegí esta obra puesto que está construida alrededor de un contexto diferente al típico fantástico, en el que Lady Ducayne utiliza la medicina moderna a pesar de su sobrenaturalidad. Siendo este uno de los cuentos más populares de Braddon, plasma a la mujer burguesa con un gran narcisismo, lo que equivale a la motivación del personaje para llevar a cabo sus acciones. Otro factor que influyó en la selección de este cuento, es el hecho de que el género masculino no es el blanco principal de esta *femme fatale*, sino que Lady Ducayne se enfoca en el aprovechamiento de sus jóvenes sirvientas.

Debido a que me propongo comparar la forma en que se plantea a la vampiresa, cabe mencionar que en algunas investigaciones se resalta la intertextualidad que comparte este cuento con *Drácula*, ya que tienen elementos en común dentro de sus narraciones, lo cual en el caso de Braddon es consecuencia de “mostrar su disposición a sobrevivir los desafíos del mercado de la literatura victoriana” (Tomaiuolo, 2010).

Por lo que, no sólo esta obra es útil para mostrar una faceta diferente de la vampiresa, sino que también en contrastar la posición de Braddon y Stoker como escritores.

- **Bannerman, A. (1802), *The Dark Lady*.**

Anne Bannerman (1765-1829) fue una poeta escocesa que se desarrolló principalmente en el área de las baladas góticas y publicó por mucho tiempo de forma anónima. Por lo que no contó con un gran éxito en vida pero que después se convertiría en influenciadora de la literatura escocesa. *The Dark Lady* fue una de sus primeras publicaciones en la Revista de Edimburgo y se le atribuye su estética “antinarrativa” que se centra en la descripción de la figura femenina.

En contraste con la obra anterior, este poema recibió muchas críticas por parte de la sociedad británica puesto que consideraban que era muy oscura y además de haber sido escrita por una mujer. Narra la historia de una mujer misteriosa que con su presencia y expresividad logra paralizar a un grupo de caballeros, dejándolos en un estado cercano a la muerte. Bannerman enfoca su narrativa en la descripción de la gran influencia que posee esta mujer, haciendo uso de su naturaleza oscura. Como también recalca que a pesar de ser los hombres las víctimas de este relato, la mujer oscura tiene como objetivo castigarlos específicamente a ellos por sus actos de traición y abuso contra las mujeres.

No sólo su temática captó mi atención sino que también su contexto, puesto que al haber sido escrita en el temprano siglo XIX, es una muestra de los antecedentes de la *femme fatale* planteada por escritoras. Por otro lado, es interesante la inspiración detrás del poema, ya que nació después de que Bannerman se encontrara con un poema incompleto del escritor Coleridge (*Introduction to the Tale of the Dark Lady*), el cual planteó a una mujer cruel que rechazaba a un “caballero audaz y encantador”. Después de esto, Bannerman decidió plantear su propia versión de la historia, y lo publicó en respuesta directamente a Coleridge. Por lo que esta obra no sólo aporta su temática a la antología sino que también muestra a una autora que busca enfrentar a un escritor respecto a su personificación de la mujer.

- **Keats, J. (1819), *La bella dama sin piedad*.**

John Keats (1795-1821) fue un poeta británico que pertenece al Romanticismo el cual se destacó por desarrollar diferentes formas de poesía como el soneto y la epopeya. Como en otras de sus obras, *La bella dama sin piedad* evoca a poetas del pasado y la misma obra significó una gran inspiración para varios artistas posteriores.

Este poema nos presenta a un caballero que le cuenta al escritor su encuentro misterioso con una *femme fatale* en forma de hada con “caminar ligero y ojos salvajes” (Keats, 1819), la cual gracias a sus encantos lo hace caer dormido. En medio de sus sueños, ciertos personajes que parecen muertos le comunican que ella en realidad le ha esclavizado, el caballero describe este como su último sueño, por lo que se infiere que este ha muerto a manos de la *femme fatale*.

Además de su temática, escogí este poema por su gran influencia en los posteriores retratos que se dieron sobre la *femme fatale* no sólo en el ámbito literario sino que este se extendió a la música y el arte, despertando en artistas masculinos como Walter Crane, John William Waterhouse y Charles Villiers Stanford, un gran interés por representar esta figura femenina. Además, la inspiración de Keats está basada en un poema del siglo XV del mismo título que retrata a una mujer fría que rechaza a un caballero y este se suicida en consecuencia, lo que es útil para reafirmar el hecho de la gran influencia que supone continuar retratando a la mujer como villana para los escritores de futuras generaciones.

- **Lee, V. (1890), *Amour Dure*.**

Violet Page (1856-1935), o más reconocida bajo su seudónimo Vernon Lee, fue una escritora británica que publicó poemas, cuentos y ensayos. Se ha destacado por su ingenio y aunque olvidada en su época fue descubierta por las investigaciones feministas de los años noventa.

Este relato de fantasmas cuenta a través de los diarios de un joven historiador cómo este viaja a Italia y se obsesiona con una *femme fatale* del siglo XVI que era conocida por haber destruido cada hombre que la había amado. A través de cartas el fantasma comienza a encantar al historiador para finalmente asesinarlo.

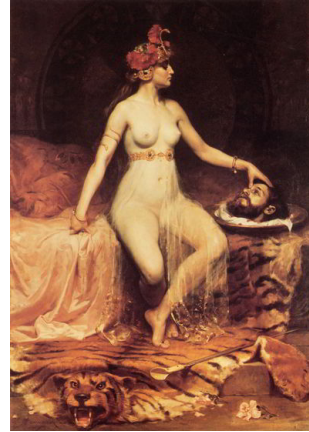
Lo que más influyó en la selección de la obra además de su temática fue el contexto de la autora que lo escribió. Vernon Lee en el siglo XX pasó a la historia como un ícono feminista, pues en su época solía vestir con prendas que estaban relacionadas con lo masculino, tenía el cabello corto y había expresado casi abiertamente su homosexualidad. Además, era una aficionada al arte y a la música italiana, por lo que realizó grandes ensayos en torno a estas temáticas, mostrando su gran habilidad intelectual. De modo que con estas características Vernon Lee sería una muestra de las mujeres que se opondrían al estereotipo de mujer victoriana.

### Material complementario:

- **Libro:** Braun, H. (2012). *The Rise and Fall of the Femme Fatale in British Literature, 1790-1910*. Rowman & Littlefield.
- **Libro:** Craciun, A. (2002). *Fatal Women of Romanticism*. Cambridge University Press.
- **Obras de arte:**



Dicksee, F. (1901) *La belle dame sans merci*,  
Bristol, Museo y Galería de Arte de Bristol.



Bonnaud, P. (c. 1900) *Salomé*,  
París, Museo Hébert.

### Referencias bibliográficas del material consultado:

- Bornay, E. (2010). *Las hijas de Lilith*. Madrid: Cátedra.
- Tomaiuolo, Saverio. (2010). *Reading between the (Blood)lines of Victorian Vampires: 'Good Lady Ducayne'*.
- Miller, A. (2007). *Nineteenth-Century Gender Studies: Issue 3.2*. Recuperado de: <https://www.ncgsjournal.com/issue32/miller.htm>
- Sánchez, I. GENEALOGÍA DEL ARQUETIPO DE LA MUJER FATAL. Recuperado de: <https://periodismodefemefatale.wordpress.com/la-belle-dame-sans-merci/>
- Hernández, A. *Ambigüedad y dualidad en Carmilla*.
- Magazines for Women: IV. *The English Woman's Journal*, 1858-64 Recuperado de: <https://www.bl.uk/collections/early/victorian/magazin/magaz4.html>
- Aparisi, C. *La creación del arquetipo de la vampiresa en la literatura gótica anglosajona y su evolución en la literatura juvenil española actual: Carmilla y Visita de tinieblas*.
- Holmgren Troy, M., & Wennö, E. (2009). *Space, Haunting, Discourse*. Cambridge Scholars Publishing.

**Propuesta de portada:**

**Ilustración de portada:** Munch, E. (1895–1902) Madonna [Pintura] Oslo, Museo Munch.

